

A decorative graphic on the left side of the slide, consisting of a white line that curves upwards and then downwards, with several colored dots (yellow, green, red, blue, purple) scattered along its path. Below the line are several overlapping, teardrop-shaped elements in green, blue, purple, and yellow.

# INTÉGRER LES PRÉOCCUPATIONS ENVIRONNEMENTALES

FONDAMENTAUX DE LA COOPÉRATION AU DÉVELOPPEMENT

A small decorative graphic on the right side of the slide, consisting of a few scattered colored dots (yellow, blue) and a small blue circle.

# POURQUOI EST-CE IMPORTANT ?

**Un climat et un environnement sains** sont essentiels au développement durable. Un développement à long terme n'est pas possible si les cours d'eau sont pollués, les sols épuisés et les écosystèmes détruits.

**Intégrer l'environnement** consiste à prendre en compte les préoccupations environnementales dans tous les domaines de la coopération pour le développement, que ce soit au niveau des politiques, de la planification, des budgets et des activités. Cette prise en compte facilite une approche cohérente, permettant ainsi d'éviter des choix stratégiques contradictoires.

Les efforts déployés pour intégrer l'environnement s'accompagnent souvent d'activités qui mettent l'accent sur les co-bénéfices et les triples avantages, ainsi que sur des investissements directs en faveur de l'environnement. La transition vers une croissance plus durable est également porteuse d'opportunités de développement et d'emplois.



Les dirigeants font preuve d'un engagement durable en faveur de l'environnement. Des politiques, des orientations et des outils d'intégration sont en place.



Les mesures incitatives et de responsabilisation sont claires, et le personnel possède des compétences et des connaissances pour intégrer les questions relatives à l'environnement.



L'environnement est systématiquement pris en compte dans l'ensemble des politiques, des plans, des budgets et des activités.



Les activités de coopération pour le développement apportent une contribution positive à la viabilité écologique.



# NORMES

L'apprentissage par les membres du Comité d'aide au développement (CAD) recense [cinq composantes fondamentales](#) pour intégrer de manière efficace les préoccupations environnementales dans la coopération pour le développement.



De nombreux membres du CAD insistent sur la nécessité d'**une approche intégrée** de la prise en compte des préoccupations environnementales, dans laquelle les préoccupations climatiques et environnementales sont prises en compte conjointement.

Le [Cadre analytique de l'OCDE pour les examens par les pairs réalisés par le CAD](#) expose les attentes du CAD en matière d'inclusion des questions environnementales et transversales dans les politiques et de leur intégration dans les efforts de coopération au développement.

# BONNES PRATIQUES



## Un engagement stratégique et une direction forts

- La [stratégie de l'UE pour la mise en œuvre de l'Agenda 2030](#), le nouveau consensus européen pour le développement, envoie des signaux clairs au personnel pour qu'il applique les réglementations sur l'intégration de la dimension environnementale.
- La [France](#), la [Norvège](#) et l'[Islande](#) ont élaboré des stratégies de coopération pour le développement spécifiques pour faciliter la conservation et l'utilisation durable des océans dans tous les secteurs économiques.
- L'[engagement du G20](#) de réduire à zéro d'ici à 2050 la pollution supplémentaire due aux déchets plastiques marins, parallèlement à la [Charte sur les plastiques dans les océans](#), a contribué à faire des océans une priorité.
- Fixer des cibles peut également encourager l'action. Les objectifs de l'Agence suédoise de coopération internationale pour le développement (**Asdi**) en matière d'environnement, assortis de données de référence permettant de mesurer les résultats, ont contribué à placer les questions environnementales au premier rang des priorités opérationnelles, en veillant à ce que l'ensemble du personnel traite ces questions sérieusement.



# BONNES PRATIQUES



## Des systèmes, des processus et des outils robustes sont en place

- Le Système de management environnemental (SME) de l'**Asdi** gère les impacts potentiels sur l'environnement de son rôle polyvalent de partenaire financier, d'analyste et de partenaire de dialogue. Le SME s'applique à l'ensemble du cycle de planification, de mise en œuvre et de suivi.
- Dans le cadre du Processus d'intégration de l'environnement du **Canada**, la prise en compte des questions environnementales intervient tout au long de la mise en œuvre du projet. Des clauses environnementales sont requises dans tous les contrats et accords. Des mesures de suivi, telles que l'examen des documents liés au projet et le contrôle préalable, doivent être prises après approbation.



# BONNES PRATIQUES



## Le personnel est formé et continue de développer ses compétences

- En **Suède**, la formation a permis au personnel d'avoir une compréhension commune des défis liés à l'environnement, dans leur globalité mais également en fonction des contextes. Cette initiative s'est avérée plus efficace lorsqu'elle a inclut des liens avec d'autres questions transversales, notamment la problématique genre, et qu'elle a associé des partenaires.
- Les réseaux de spécialistes de l'environnement et du climat peuvent contribuer à offrir un espace d'apprentissage et d'échange entre unités et départements.
- Pour pallier les effectifs limités, la **Commission européenne** a recruté un partenaire externe pour gérer un dispositif interne d'intégration. Il assure la sensibilisation, l'assistance technique, la formation du personnel, le suivi des engagements financiers pris au titre des objectifs de la Convention de Rio, et prépare des documents d'orientation.



# BONNES PRATIQUES



## Partage des connaissances, apprentissage et engagement

- Le [Manuel des statistiques](#) de l'**Asdi** fournit des instructions pour classer les activités au regard du marqueur environnement du Système de notification des pays créanciers du CAD, notamment l'utilisation des analyses environnementales, l'utilisation active de l'information en matière d'environnement, la mise en place d'objectifs et d'activités spécifiques relatifs à l'environnement, et leur suivi.



## Systemes nationaux bien soutenus

- La **Commission européenne** soutient les programmes en faveur de l'intégration des préoccupations environnementale dans les pays, y compris en présence des pays pour soutenir les travaux quotidiens avec les parties prenantes des secteurs public et privé. Ces efforts ont permis de renforcer les capacités, d'appuyer les réformes institutionnelles, d'accroître les flux financiers et de renforcer la demande et le soutien sociaux.



# MESURER LE SUCCÈS

## Comment savoir si les membres du CAD avancent dans la bonne direction ?

- ▶ Tous les apports d'aide publique au développement (APD) bilatérale et les autres apports du secteur public hors crédits à l'exportation sont examinés au regard des marqueurs Environnement et Rio du CAD de l'OCDE.
- ▶ Une part croissante de ce financement est consacrée à l'environnement.
- ▶ Les évaluations des projets et programmes tiennent compte de l'impact sur l'environnement dans les pays partenaires.

Les membres du CAD ont également convenus de suivre la part de l'APD destinée à soutenir des économies maritimes durables, et de recenser les bonnes pratiques dans ce domaine.





# RESSOURCES

Une [Recommandation du Conseil de l'OCDE](#) de 2020 définit la manière dont les évaluations environnementales devraient être appliquées aux projets et programmes de développement à tous les stades, et recommande une liste de vérification relatifs à l'environnement à l'intention des décideurs.

Ce [rapport](#) de l'OCDE partage les enseignements du CAD sur l'écologisation de la coopération pour le développement, en s'appuyant sur un exercice d'apprentissage entre pairs. Cette [publication](#) de l'OCDE fournit des enseignements sur l'intégration systématique des questions transversales de manière plus générale, y compris la problématique des genres.

Cette [publication](#) de l'OCDE examine la portée et la nature de la coopération pour le développement à l'appui d'économies maritimes durables, en identifiant les bonnes pratiques et les approches évolutives.

Les statistiques récentes du CAD de l'OCDE sur le financement de l'environnement et du climat sont [disponibles ici](#).

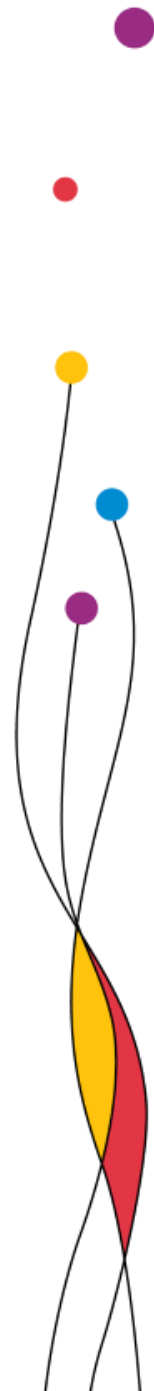
Accédez aux évaluations pertinentes par l'intermédiaire du [Centre de ressources du CAD sur l'évaluation du développement \(DEReC\)](#).

## Thèmes pertinents dans cette série

**Personnels et compétences**, car l'expertise et la qualification du personnel sont essentielles pour l'intégration.

**Répartitions thématiques et géographiques** [à paraître]

Dernière actualisation : juin 2021.



# FONDAMENTAUX DE LA COOPERATION AU DÉVELOPPEMENT

Cette série présente les normes relatives à la coopération pour le développement et montre comment les membres du CAD les appliquent. L'application de normes peut aider tous les acteurs à réaliser leurs ambitions et leurs engagements.

Chaque **élément fondamental** introduit un **aspect essentiel** d'une coopération efficace pour le développement, définit des **normes**, présente des exemples de **bonnes pratiques** et recense les **ressources pertinentes**.

D'autres thèmes de cette série, qui sera développée et actualisée au fil du temps, sont disponibles [ici](#). Pour tout commentaire, veuillez contacter [DCD.TIPs@oecd.org](mailto:DCD.TIPs@oecd.org).

